

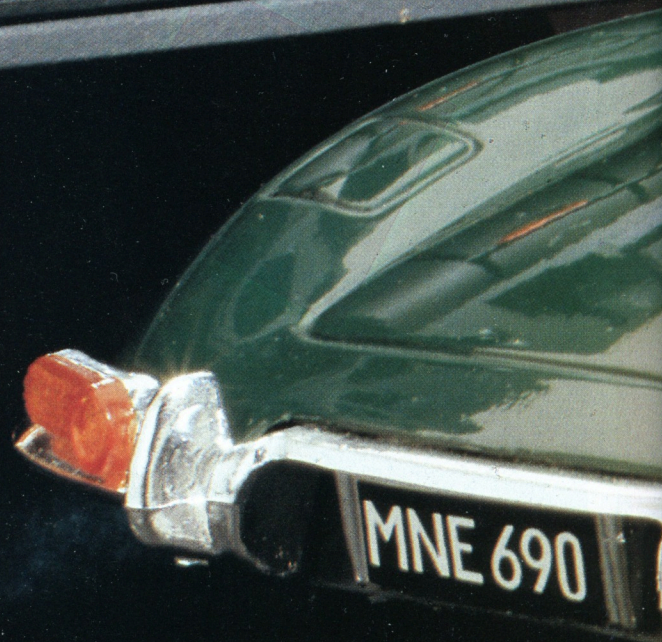
stereoplay **AM**

PROVA VERITÀ!



TENTAZIONE YANKEE!

Con un nome così altisonante alle spalle, questo sintonizzatore Harman-Kardon non poteva non essere all'altezza della fama del marchio statunitense. Livello qualitativo elevato per un prezzo adeguato e di sicuro interesse per gli audiofili più incalliti.



SINTOLETTORE PER AUTO
HARMAN KARDON CR 131

L. 1.442.000



Essere audiofili, appassionatamente, presuppone una conoscenza storica del mondo hi-fi con annessa la conoscenza dei marchi, oltre che delle tecnologie fino ad oggi utilizzate. Marchi e tecnologie, camminando mano nella mano, hanno fatto la storia dell'alta fedeltà, nel bene e nel male ma comunque storia. Harman-Kardon è uno di quei marchi storici, di radicate tradizioni hi-fi che ha sempre mantenuto una sua dignità pur nei momenti difficili del mercato, in virtù dell'eccellente lavoro precedentemente fatto. Ora che il car stereo è un settore in «tiro», Harman-Kardon non manca di ammaliarci con i suoi prodotti,



puntuali, poco appariscenti, robusti e non ultimo hi-fi.

In un recente passato (Stereoplay n. 203), le pagine di Audiomobile hanno visto la prova dell'Harman-Kardon CR-151, fratello maggiore del modello CR-131 oggetto di questa

prova verità, per il quale sono emerse lusinghiere peculiarità e che vi invitiamo ad andare a verificare con la lettura dell'articolo. Il CR-131, si differenzia per la diversa dotazione come la meccanica non servoassistita e Dolby tipo C, ma concettualmente rimane sulla carta un prodotto molto interessante e da valutare molto attentamente.

DESCRIZIONE E FUNZIONI

Il frontale ha un aspetto molto «austero», completamente in materiale plastico nero semiopaco. È idealmente diviso in due da una linea orizzontale che separa la parte superiore completamente piatta da quella inferiore che invece è leggermente convessa, creando un insieme molto gradevole ed esteticamente riuscitissimo.

Nella parte soprastante troviamo, da sinistra verso destra, la manopola del volume che, se

LE CARATTERISTICHE DICHIARATE

Sezione cassette:

Risposta in frequenza: 20 Hz - 18 kHz + -3dB

Wow&flutter: 0.09%

Rapporto segnale/rumore: 54dB, 64dB con Dolby B

Sezione FM:

Sensibilità: 14.8dBf

Soglia 50dB (mono): 18dBf

Rapporto segnale/rumore mono/stereo: 68/62 dB

Distorsione armonica mono/stereo: 0.2%/0.4%

Rapporto di cattura: 1.5dB

Selettività: 70dB

Reiezione IF: 80 dB

Separazione stereo: 50 dB

Risposta in frequenza: 30 hZ - 15 kHz + -3dB

Sezione AM:

Sensibilità: 30 microV

Selettività: 50dB

Sezione Amplificatore:

Livello/carico uscita linea: 0.8V/10kohm

Potenza di uscita: 2 x 12 Watt, 4 ohm (1% THD da 20Hz a 20 kHz)

Escursione controllo toni: + -10dB

Generali:

Dimensioni: 188 x 58 x 169 (l x a x p)

Peso: 1,4 kg

Tensione di alimentazione: 11 - 16V

Consumo: 4.5 A

piu' accende l'apparecchio, se estratta, agisce sul bilanciamento. Coassialmente al volume c'è una levetta che regola il fader front-rear. Appena accanto a quest'ultimo c'è un tastino per l'inserimento del filtro fisiologico (loudness) e subito dopo appaiono le due manopole del controllo dei toni, separate per alti e bassi e retrattili.

Chiude la descrizione della parte superiore, il vano per l'inserimento della cassetta ed i tasti meccanici che la asservono, per l'avanzamento e il riavvolgimento rapido, l'autoreverse e l'espulsione.

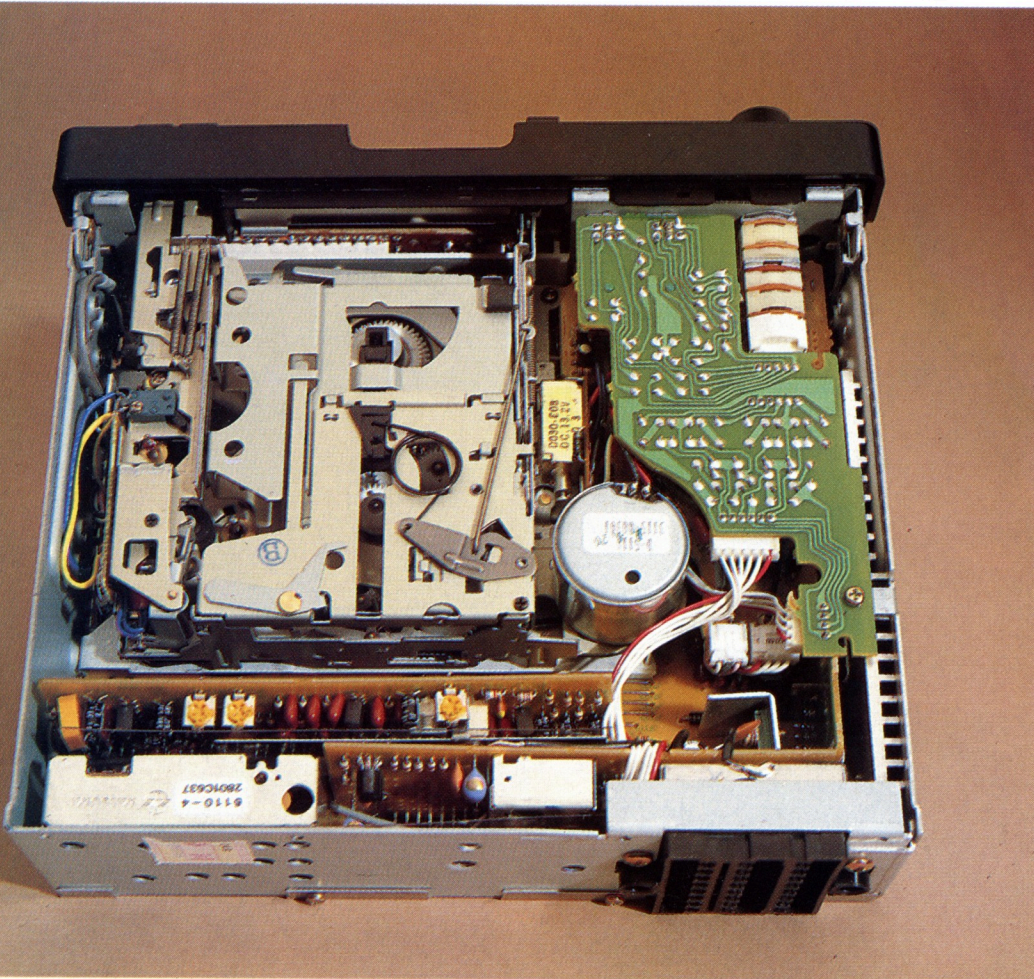
Nella parte sottostante, troviamo il display, un po' piccolino come dimensioni, ma che con l'uso si è rivelato ben leggibile. Segue una nutrita serie di tasti che assolvono alle varie funzioni di sintonia della sezione radio e qualcuno per la sezione cassette, come il Dolby B, il Music Search (ricerca automatica del brano successivo) e il selettore per nastri al metallo (MTL).

Il sintonizzatore dispone di un banco di memoria che permette la preselezione di 18 stazioni in modulazione di frequenza (FM) in tre banchi di sei, più sei in modulazione in ampiezza (AM). La dotazione è completata dalla funzione del Preset Scan che fa ascoltare per cinque secondi tutte le stazioni in memoria più gli usuali tasti per la ricerca automatica bidirezionale delle stazioni (seek); per la memorizzazione (ME); per selezionare la ricezione mono/stereo e per la ricerca delle sole stazioni locali (Local).

Da notare che quando è in funzione l'avanti/indietro rapido della cassetta, con o senza Music Search (MS), dopo tre secondi si inserisce il sintonizzatore per sonorizzare l'attesa.

SOLUZIONI COSTRUTTIVE

L'accesso all'interno dell'apparecchio è rapidamente conseguibile togliendo i coperchi metallici fissati con delle semplici viti. Viene così alla luce il contenuto tecnologico del CR-131, dove gli spazi sono stati abilmente ed ordinatamente sfruttati per accogliere una abbondante circuitazione, con schede parallele e sovrapposte più una grande scheda madre e la meccanica di trasporto e trascinamento della cassetta. Largo uso di connettori multipli sfilabili che insieme all'assemblaggio a «strati» delle schede elettroniche, facilitano notevolmente un eventuale futuro intervento di riparazione in caso di guasto. Componentistica di buona qualità e in particolare modo i potenziometri del con-



L'Harman-Kardon CR 131 è realizzato con componentistica di buona qualità.

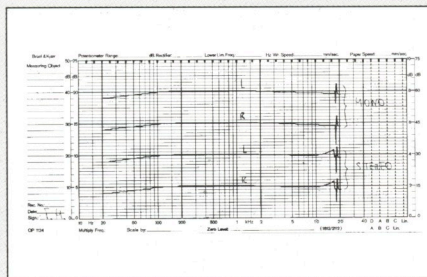
Harman Kardon CR131: le misure

Sezione sintonizzatore

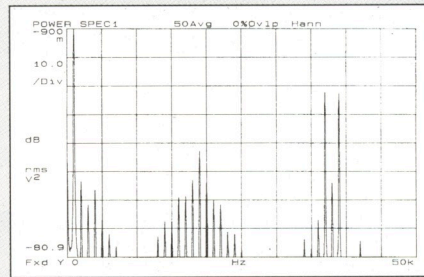
Risposta in frequenza sezione sintonizzatore

Spurie in stereo

(frequenza 1 KHz
deviazione + -75 kHz).



risposta in frequenza



spurie in stereo

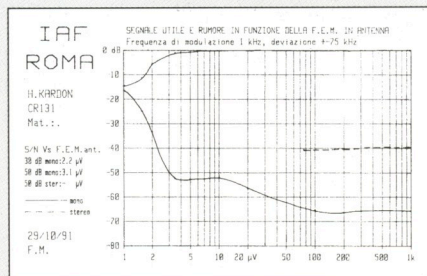
La risposta del sinto è molto lineare ed estesa. Le spurie in stereo sono potenti, ma distanti dalla banda audio (-22/-23 dB a 37/39 kHz).

Sezione sintonizzatore

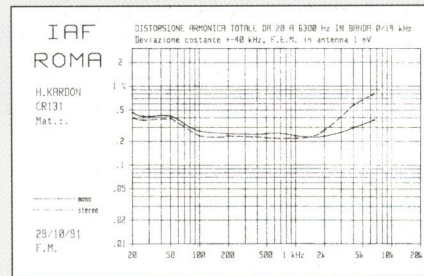
Sensibilità e rapporto S/N

Distorsione armonica in banda 0/19 kHz

(deviazione costante pari a + -40 kHz).



Sensibilità e livello di rumore



Distorsione armonica

La sensibilità è molto elevata, ed il rapporto S/N in mono raggiunge ottimi livelli con pochissimo segnale in antenna (50 dB con 3 µV), mentre in stereo un residuo della sottoportante a 19 kHz non permette di superare i 41 dB. Discretamente bassa la distorsione armonica, soprattutto in mono.

Sezione sintonizzatore.

Rapporto di cattura.

F.E.M. in antenna
100 µV
1000 µV

rapporto di cattura
3.5 dB
3.5 dB

Rapporto di cattura piuttosto valido (ovvero basso) per una autoradio.

Sezione di uscita

Potenza di uscita

(1 kHz su 4 ohm, tutti i canali pilotati contemporaneamente)

sinistro
9.9 W

destra
9.9 W

Potenza di uscita non altissima ma nella media delle autoradio amplificate.

Sezione cassette

Risposta in frequenze

(nastro DIN CrO2)

31.5 Hz
40 Hz
1 kHz
12.5 kHz
16 kHz

sinistro
-1.2 dB
-3.5 dB
+0.9 dB
+2 dB
+1.8 dB

destra
+0.6 dB
-2.2 dB
0 dB
-7 dB
-10 dB

La risposta della sezione cassette non è altrettanto buona di quella del sinto e risente soprattutto della difficoltà di taratura dell'azimuth (stataro nell'esemplare inviato).

ERGONOMIA E ASCOLTO

Indubbiamente l'ergonomia dell'apparecchio è stata ben studiata e lo si comprende non solo dalla praticità dimostrata. Il vano per l'inserimento della cassetta ad esempio, riporta una rientranza sul margine superiore che favorisce la presa e l'inserimento della stessa. Ci stupisce invece che i pomellini di controllo toni siano «lisci», per cui non sempre favoriscono una buona presa. Per il

resto tutto facile da usare e da comprendere. All'ascolto in configurazione base del CR-131, sfruttando la sezione di amplificazione incorporata da 12+12 watt (4 ohm), ha dimostrato tutta la sua validità costruttiva. La sezione radio ha manifestato buone caratteristiche, riuscendo a non scomporsi anche nella sovraffollata banda FM. La sezione cassette fa onore al marchio che porta, offrendo prestazioni puntuali, di buon livello. Il buon comportamento generale, confermato dalle misure di laboratorio, sottolinea ancora una volta il pregio del marchio e dell'apparecchio la cui prova, tutto sommato positiva, conferma le aspettative di noi addetti ai lavori e degli audiofili più esigenti. Il prezzo di acquisto, abbastanza elevato per un apparecchio privo di orpelli, starà pure ad indicare qualcosa!

Bruno Marta